

Forord:**Aftalen:**

Vores kontakt person i Sparekassen Thy hedder Søren Mygind eller Jette Kønigsfeldt Larsen, begge er ansat i Markedsafdelingen. Vi har aftalt at banelæggerne kontakter dem i ugen før løbet pr. mail eller telefon, så de er klar over at der kommer en mail med banerne ugen efter. Det er ok hvis de har mailen torsdag morgen, inden løbet den efterfølgende lørdag.

Lidt teknik:

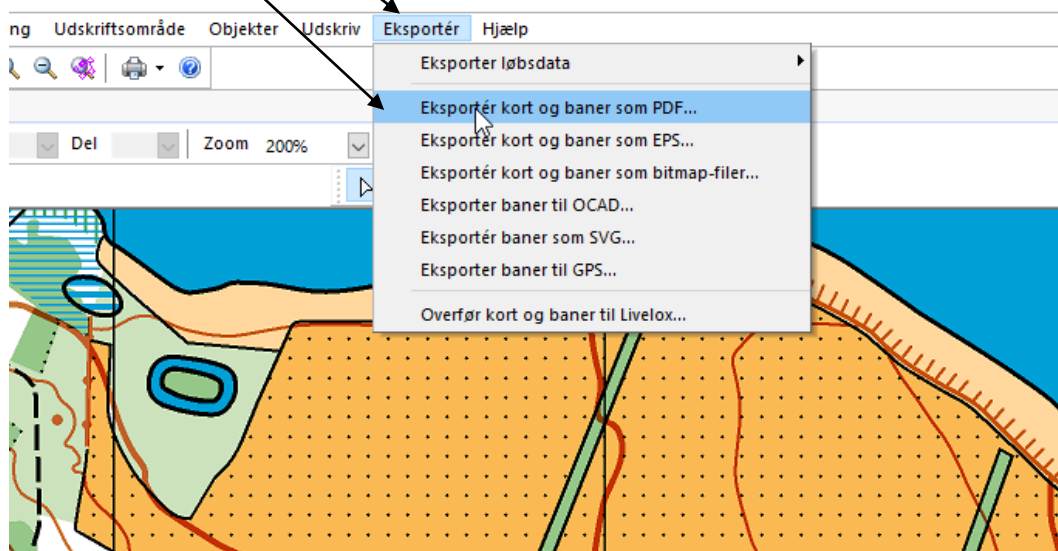
Kortene kan sendes på en og samme mail, da de er i PDF format og fylder omkring 2MB pr. bane når de hentes over i en mail program

Papirkvalitet:

Papir kvaliteten skal være 100 gr. eller 120 gr. Sparekassen har 120 gr. papir som de leverer iht. aftalen. Kortet skal printes i Vektorgrafik, det er den bedste kvalitet Sparekassen kan printe. Søren eller Jette er klar over dette, men mind dem alligevel om det når I kontakter en af dem.

Veiledning:

- 1: Under fanebladet **Eksportere**
- 2: Eksportere kort og baner som PDF



Eksport Opsætning.

Udskriftsområde vælg

3: Hele canvas-området eller

Det definerede udskriftsområde

Ved målestok 1:7500 vil det oftest være Det definerede udskriftsområde.

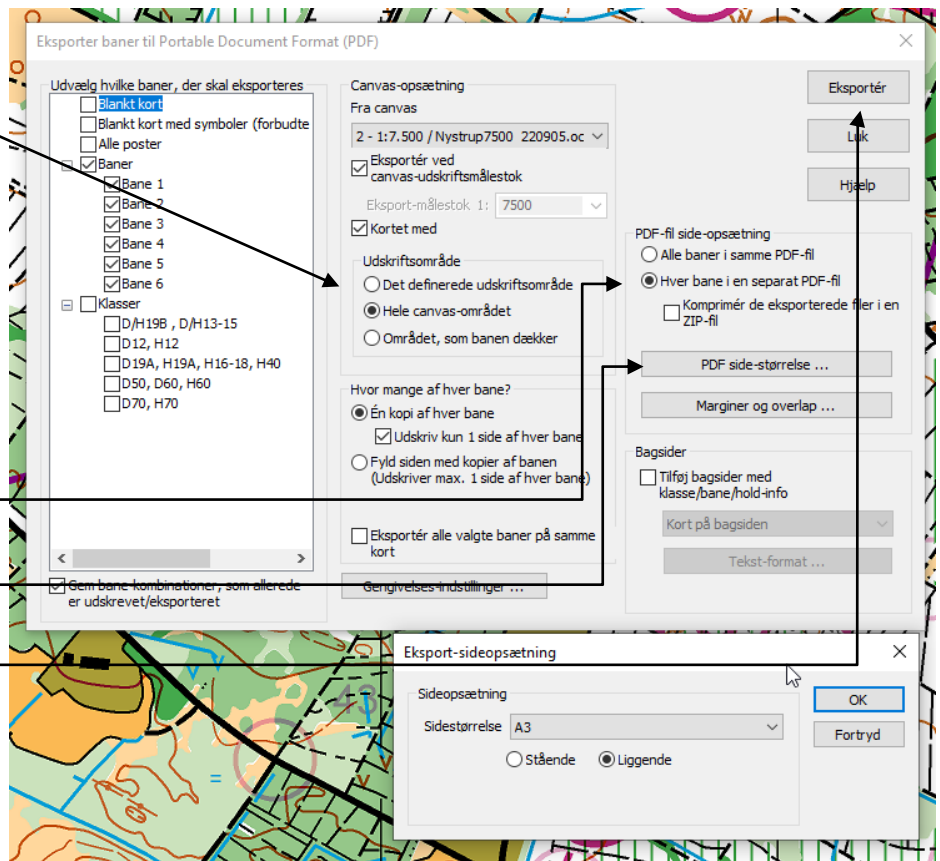
4: Vælg.

Hver bane i en separat PDF-fil.

5: PDF side-størrelse

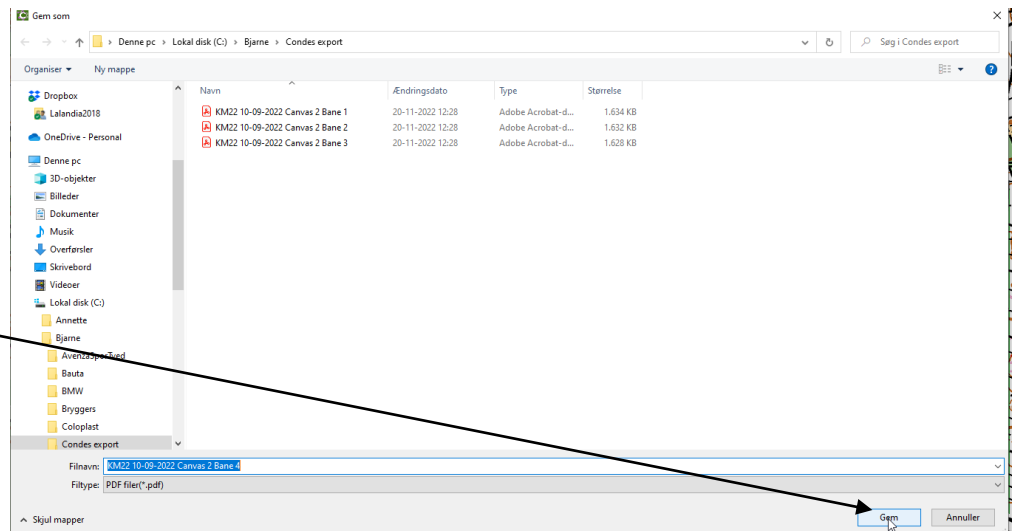
6: Vælg Eksporter

Banerne vil nu blive eksporteret en gangen, til den mappe du har valgt på din pc.



Her er Bane filerne ved at blive eksporteret til en mappe der hedder Condes export.

Efter hver bane er overført trykkes på Gem



Når dette er udført for alle 6 baner og fundet ok, åbnes f.eks. Outlook Express eller et andet mailprogram, og banerne sendes som vedhæftet fil på vanlig vis, til

Søren Mygind på smy@sparthy.dk direkte 9919 5029

Jette Kønigsfeldt Larsen jkl@sparthy.dk direkte 9919 5063

VIGTIGT!

SE NÆSTE SIDE . FØR DU SENDER MAIL MED BANER TIL SPAREKASSEN THY

Import af kort sponsor logo.

Hvis et kort udprintes i mindre format end det oprindelige, kan det medføre at kortsponsor logo ikke kommer med. Det er vigtigt at de rigtige logoer kommer på, da NOK for et år af gangen sælger plads på o-kortene til sponsor logo.

For at imødegå dette kan logoerne hentes på NOK's hjemmeside under menuen Klubmesterskab og Logoer. Det relevante logo åbnes og "Gem som" funktionen bruges, så logo filen nu gemmes på din egen PC'er. Derfra hvor du har valgt at gemme logoet hentes det, når det skal placeres på o-kortet.

Dette kan gøres på følgende måde i Condes.

6: Vælg **Grafik objekt**

Træk courser in over kortet
klik igen.
Herved fremkommer vindue

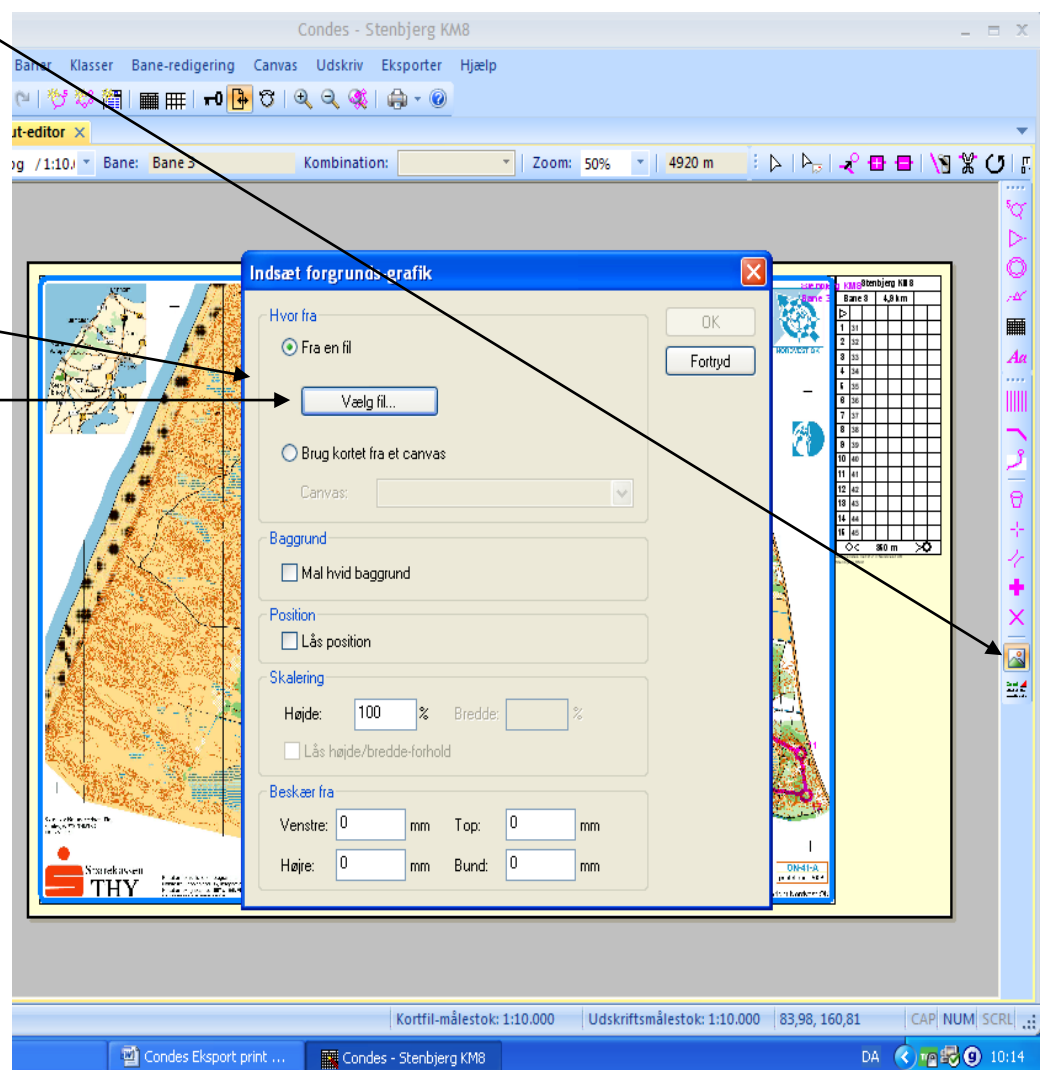
Indsæt forgrunds grafik

7: **Vælg fil..**

Logo filen hentes nu der fra, hvor du har gemt den på din Pc'er.

8: Logo placeres nu på kortet.

9: Størrelsen kan justeres ved at trække i hjørnerne.



Med o-hilsen

Bjarne Krogh

OBS: Har du spørgsmål eller finder en bedre/smartere måde, så kontakt mig venligst.

Tlf. 2170 2154 eller mail bkrogh@altiboxmail.dk